

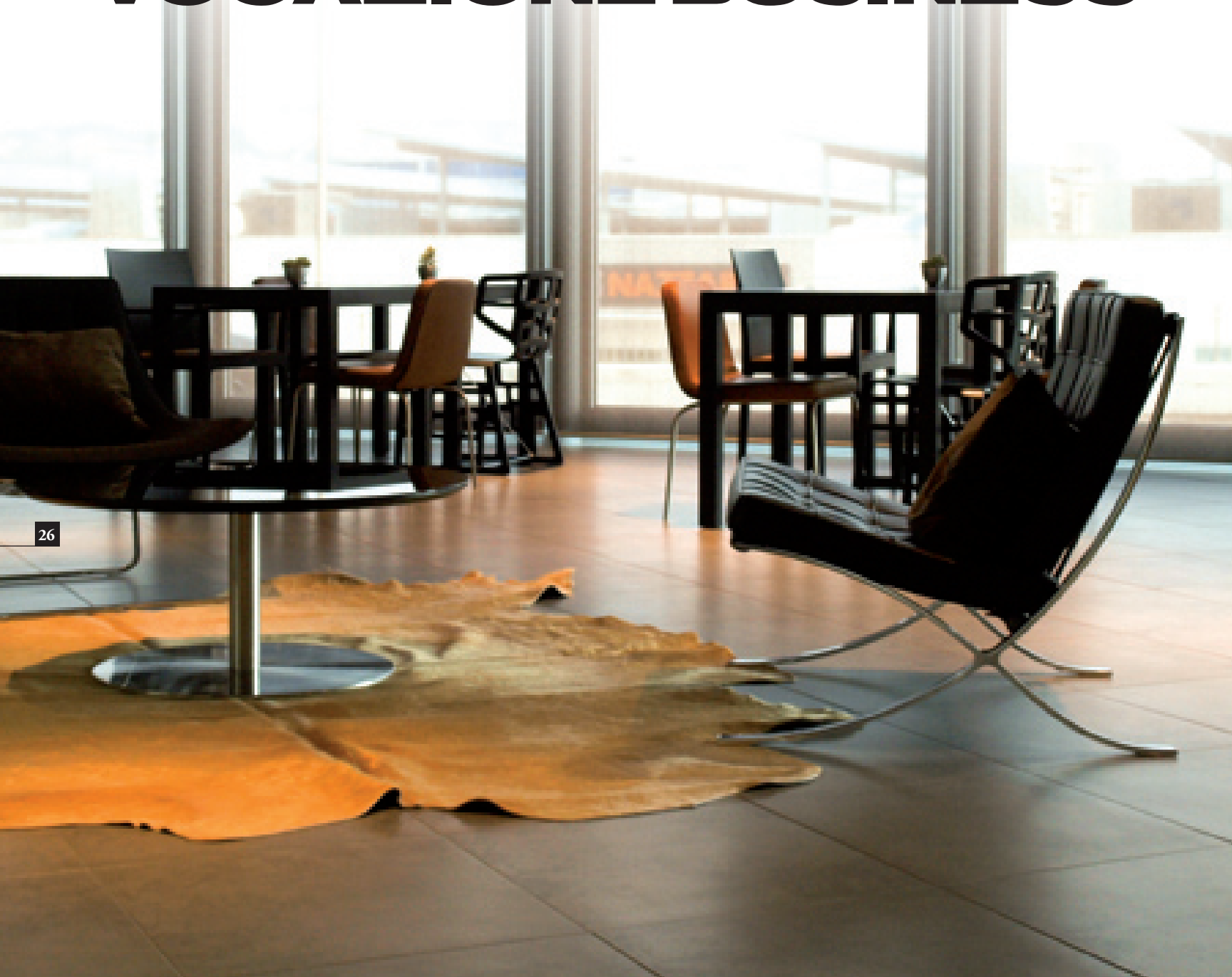
BUSINESS HOTEL

UN'AMBIENTAZIONE LINEARE E RAFFINATA, UN MIX DI SOBRIETÀ E LUMINOSITÀ, DI RIGORE E FASCINO STILISTICO PER UN BUSINESS HOTEL, PENSATO PER SOSTE DI LAVORO MA ADATTO ANCHE AD ATTIMI DI CONFORTEVOLE RELAX

Loredana Sica
Foto Gianni Basso - vega mg



ATMOSFERE INTIME, VOCAZIONE BUSINESS



26



Un'atmosfera aerea e fluida dove lo spazio non ha cesure, caratterizza il G hotel, un albergo business dal design raffinato. L'intervento d'interior design, affidato all'architetto Daniela Cassanu di A-Nathstudio, è stato focalizzato su una razionalizzata semplificazione di spazi e percorsi, che creano la cornice perfetta per selezionati pezzi d'arredo, in una sintesi minimale di segni e forme. Un progetto pensato come una trama flessibile e aperta, che esalta la mutevolezza di spazi, percorsi e volumi. L'obiettivo è la realizzazione di un luogo comodo e rilassato, che crea un ambiente quasi domestico. Rinunciando a ogni retorica stilistica, l'architetto ha qui, infatti, privilegiato uno stile intimista che traduce il desiderio di privacy in spazi dal lusso non appariscente, nella scelta di toni neutri, ammorbiditi dalla soffusa luminosità del bancone reception/bar, e nelle seducenti zone d'ombra degli angoli relax, create da ricercate e ben posizionate luci artificiali. Qui la luce gioca un ruolo fondamentale: come in una sorta di labirinto fluido, un'accurata progettazione dell'illuminazione tecnica-orientata e ambientale diffusa, determina la regia scenografica, accentuando caratteri di leggerezza e trasparenza, percorsi privi di fratture visive, scorci verso il paesaggio esterno.

Progetto & Risparmio energetico

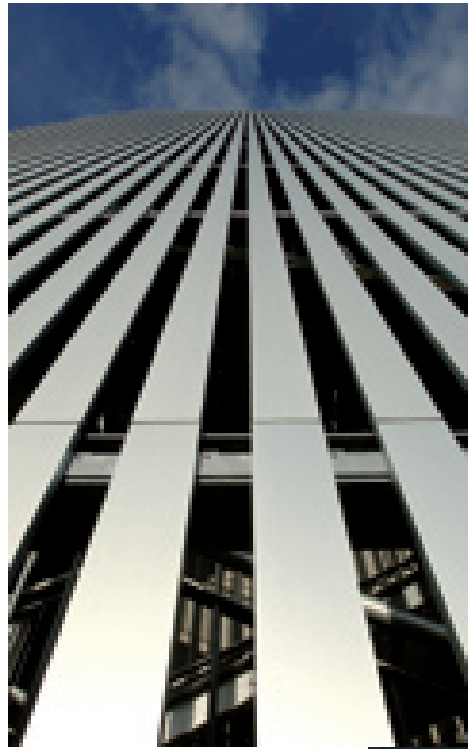
Situato nel cuore delle Marche, vicino al centro storico di Ancona e alla riviera del Conero, l'edificio - progettato dall'arch. Fabio Belevi - si presenta all'esterno agile e articolato ma anche rigoroso, caratterizzato da ampie facciate dal forte impatto materico. Concepito con un'altezza relativamente contenuta, 5 piani fuori terra, in analogia con l'edilizia circostante a prevalente sviluppo orizzontale, genera ugualmente un segno forte e un ben riconoscibile landmark, ponendosi come architettura proiettata in modo deciso verso la dimensione urbana con cui si confronta e dialoga.

La Lounge è stata concepita come un salotto di casa con tanto di parquet in rovere, libreria, divani in pelle e carta da parati e, in fondo, un camino stilizzato

The Lounge was designed to look like a family living room, with oak parquet on the floor, bookshelves, wallpaper and leather sofas and, at bottom, a stylized fire place

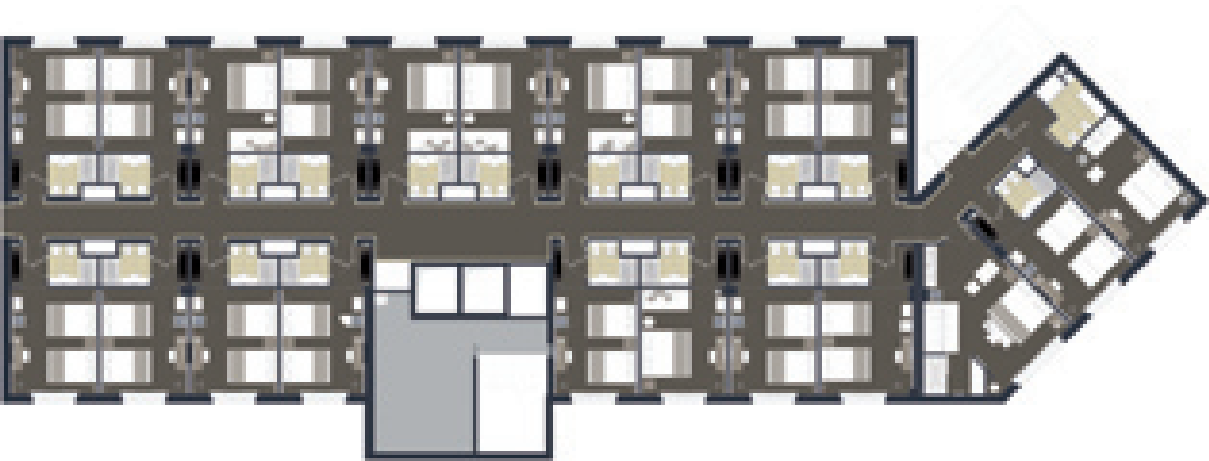


27



L'esterno agile, articolato, ma anche rigoroso, è caratterizzato da ampie facciate dal forte impatto materico

Facades with a strong material impact characterise the exterior of this graceful, complex yet severe-looking building.



Pianta piano "tipo"

L'Hotel dispone di 84 camere di varie categorie tra cui 2 Fitness Suite e 2 Honeymoon Suite con letti king size. Tutte le camere sono state studiate nelle loro dimensioni e nelle loro dotazioni per soggiorni brevi ma con grande confort: letti di dimensioni importanti, doppie con materassi da 140x200 e matrimoniali con materassi da 200x200, grande attenzione all'acustica e impianti gestiti da un sistema "intelligente" di controllo accessi, luci e climatizzazione.



Pianta piano terra

Un grande open-space organizza gli spazi comuni del piano terra: i 260 mq della Lobby con l'Area Lounge, l'internet point, il front desk, la sala colazioni e, sul lato sinistro, le sale congressi. La hall centrale si apre, a destra nella sala colazioni, a sinistra nella zona lounge/relax/studio. Sul fondo lo scenografico bancone nero lucido, suddiviso in area reception e area bar.

In prospetto, grandi vetrate trasparenti e l'innesto di una copertura a sbalzo ne segnalano l'ingresso principale. Un sistema a facciata ventilata ricopre la tutta struttura con lastre bidimensionali modulari di gres porcellanato, interessanti nella scelta delle nuance cromatiche coordinate con sfumature che vanno dal grigio al beige. Il sistema a "facciata ventilata" garantisce ottimi risultati per il bilancio energetico dell'edificio. Grazie all'intercapedine ventilata ne migliora il comfort termico e igrometrico: infatti, mediante le bocche di ventilazione poste al piede e alla sommità della facciata, s'innescia un processo di ventilazione naturale. Il movimento ascensionale consente di eliminare il vapore acqueo proveniente dall'interno, permettendo il controllo delle condensazioni interstiziali e diminuendo la possibilità di fenomeni di condensa. L'edificio, inoltre, é dotato anche di un impianto a pannelli solari termici, con circolazione forzata, per la produzione di energia e acqua calda sanitaria.

Il Concept

"Sin dall'inizio - racconta l'architetto Cassanu - quest'incarico ha avuto per il mio Studio il sapore di una sfida. Una sfida consistente principalmente nel provare a introdurre un elevato tasso di qualità e innovazione con risorse economiche limitate e tempi di attuazione del progetto piuttosto stretti. Inizialmente, infatti, era prevista una struttura con vocazione

business ma di livello inferiore. Successivamente la proprietà, una famiglia di imprenditori locali fortemente illuminati, ha optato per un hotel 4 stelle business di ultima generazione, sicuramente più esclusivo della struttura prevista. Il primo dei nostri obiettivi a questo punto è stato quello di rendere il progetto il più possibile "espressivo", per andare oltre le semplici categorie di funzionalità, efficienza, fruibilità, e accedere a quelle della comunicazione e del coinvolgimento emozionale. Così abbiamo lavorato principalmente su materiali e finiture dalle texture preziose - legno, cuoio, pelle naturale -, su superfici luminose e sensoriali, su una palette materico-cromatica che privilegiasse toni caldi e neutri - varie sfumature di tortora, sabbia, tabacco, marrone, contrapposte al nero - e sul rapporto tra luce naturale e luce artificiale".

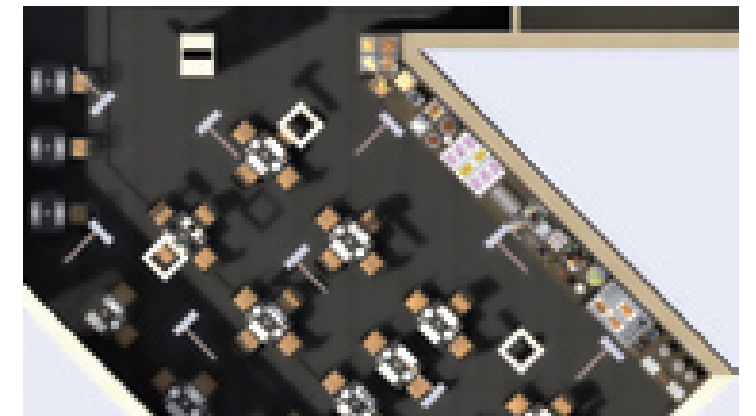
L'interior design

La grande hall d'ingresso, cui si accede da una bussola vetrata, é stata ideata come un open-space nel quale sono organizzati gli spazi comuni: i 260 mq della Lobby con l'Area Lounge, l'internet point, il front desk, la sala colazioni e, sul lato sinistro, le due sale congressi a geometria variabile. Volumi semplici e design essenziale sono i protagonisti di questi spazi, interamente giocati su arredi moderni, selezionati pezzi di design e accessori lineari, a creare un'omogeneità visiva rilassante, un'immagine di elegante sobrietà e un'atmosfera intima e accogliente. Uno scenario



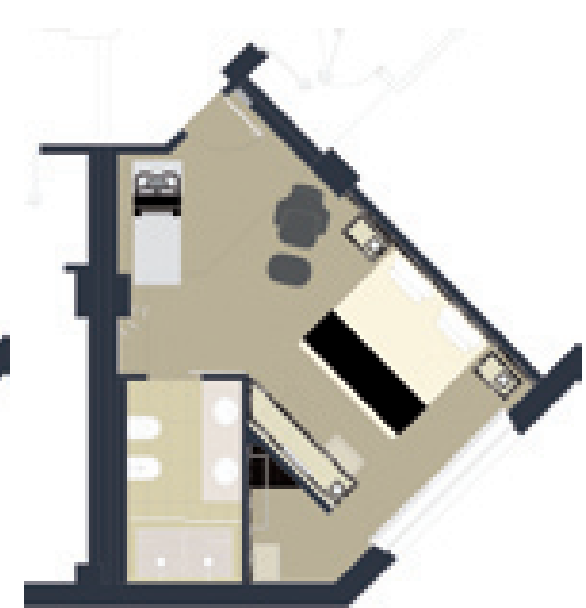
I Prospetti

In prospetto, un sistema a facciata ventilata ricopre la struttura con lastre bidimensionali modulari di gres porcellanato, in nuance cromatiche coordinate che vanno dal grigio al beige. Grandi vetrate trasparenti e l'innesto di una copertura a sbalzo segnalano l'ingresso principale.



La sala colazione

La zona per la prima colazione attigua al bar può, durante la giornata, assumere anche funzione di sala banchetti, eventi o cerimonie.



Le Suite

La Fitness Suite e la Honeymoon Suite, sono dotate di particolari attrezzature secondo la tipologia: una micro palestra in camera per la prima, letto king size e accessori romantici per la seconda. Tutte le suite differiscono dalle camere per misura, maggior qualità e per la presenza di arredi di design.



non ridondante, funzionale, facile da vivere, valorizzato da chiaroscuri, morbidi e piacevolmente ovattati. Un décor fatto di materiali naturali e trame semplici, in cui tutto sembra seguire una logica perfetta di armonia ed equilibrio, una logica quasi domestica, per sentirsi come “a casa”. “Abbiamo ritenuto - prosegue la progettista - che un registro di maggior “privatezza” fosse particolarmente interessante per un hotel business oriented, così abbiamo creato interni nei quali anche solo l’apparenza di una privacy e di un’intimità domestica potessero essere in grado di compensare in qualche modo il senso di solitudine e frustrazione che spesso colpisce chi è costretto a viaggiare per lavoro, assentandosi per lunghi periodi da casa”. La Lounge è stata, infatti, concepita come un salotto di casa con tanto di parquet in rovere - un’isola ricavata nella pavimentazione di gres antracite -, libreria, divani in pelle e carta da parati; sulla parete di fondo anche un camino reinterpretato in chiave minimalista. Gli accessori e i complementi, come i plaid, le cornici con le foto, i vasi con le piante, i tappeti, i libri sui tavoli e sui ripiani delle librerie, contribuiscono a definire meglio lo scenario estetico, accentuando il carattere d’intimità domestica. Alle pareti motivi decorativi che formano dei rames, suggeriscono giochi grafici che enfatizzano le forti qualità visive e tattili delle superfici e degli arredi. Un grappolo di isole relax/conversazione, formate da divanetti appaiati, poltrone con tavolini, chaise-longue, strutturano la grande hall che si apre da un lato nella sala colazione, dall’altro nella zona lounge/relax/studio. Sul fondo lo scenografico bancone nero lucido, enfatizzato da luci nella parte inferiore, funge sia da reception e sia da area bar.

Alle pareti motivi decorativi formano dei rames, suggerendo giochi grafici che enfatizzano le forti qualità materiche degli arredi

The decorations on the walls create rames (foliage patterns), hinting at graphic patterns that enhance the strong materiality qualities of the furniture



G Hotel *Fornitori*

Progettazione

Architettonica e direzione lavori
Consulenza per facciate e rivestimenti esterni
Interior Design
Consulenza di Progettazione

Arch. Fabio Beilelli

Arch. Piero Emiliani

**A-Nathstudio di Daniela Cassanu
Hospitality Project di Marco Pignocchi e
Filippo Covili**

General contractor per le opere edili, impiantistiche e di finiture

DF Costruzioni

Arredi, complementi

Aree Comuni

**Crassevig, Fishbacher,
Merli Arredamenti, Minotti, Sellex,
Zarattini&Giacomini**

Camere

**Minotti, Merli Arredamenti, Fischbacher,
Crassevig**

Impianti e attrezzature Cucina
Meeting
Accessori

**Angelo Po, Bugaro Cucine
Sellex, Crassevig, Fishbacher
VGnewtrend, Habitat, Redaelli, Non solo
Riposo di Rigoni Gorni**

Illuminazione

Aree Comuni

**Kreon, Moooi, i-lèd, iGuzzini illuminazione
Artemide, Flos, Catellani & Smith
Artemide**

Camere

Meeting

Bagni

Lavabi e Sanitari
Vasche
Rubinetteria
Accessori

**Disegno Ceramica
Duravit
Gaboli, Gessi
Arte Bagno Veneta**

Corredo

Set letto e Spugne
Frigobar, Cassaforte
Phon a muro
Linea cortesia
TV LCD
Segnaletica
Materassi
Telefoni

**Lavanderia Adriatica
Indel B
Arpa Italia
La bottega dell’Albergo
Samsung
Apir
Maxitalia
Siemens**

Pavimenti e rivestimenti

Moquette
Tendaggi d’arredo
Parquet
Ceramica
Rivestimenti ceramici

**Liuni
Silent Gliss Italia
Original Parquet
Brix, Cerim Ceramiche, Casa Dolce Casa
Power Gres**

Infissi

Porte Taglia Fuoco, Infissi interni
Porte automatiche

**Garofoli
Sesamo**

Impianti

Climatizzazione
Building Automation
Ascensori

**Mitsubishi Electric
VDA
Otis**

Information Technology

Pay Tv
Sistemi Gestionali
Impianto sonoro

**Sky
GP Dati
Proel**

Complementi Ristorazione

Porcellane, Posateria

Community del Gruppo La Pasca



Sul fondo, in asse con l’ingresso, lo scenografico bancone nero lucido, enfatizzato da luci nella parte inferiore, funge sia da reception, sia da area bar

At the end of the room, aligned with the entrance and lit up by lights on its lower section, is the spectacular, shiny black counter. It is used as reception desk and as bar area

Le camere

Anche le 84 camere, tra cui 2 Fitness Suite e 2 Honeymoon Suite con letti king size, seguono l’impronta ricercata e confortevole della hall, miscelando arredi semplici ma particolari, design, dettagli tecnologici e materiali di pregio che includono finiture in cuoio e pelle naturale, legno massello, acciaio e vetro. Disponibili in due tipologie, differenti per arredi e tonalità di colore, tutte le camere sono improntate al massimo comfort. Quelle dei piani executive, 3° e 4° piano, presentano una gamma cromatica che si declina nei toni del tortora, tabacco, cacao, accostati a diverse sfumature scure, fino al nero assoluto; e sono arredate con boiserie in legno laccato o rovere tinto nero, scrittoio e comodino rivestiti in cuoio naturale e un piccolo “mobile-gioiello” frigo-bar. L’armadio, in queste come nelle altre stanze, è ricavato sfruttando il piccolo spazio dell’anticamera ed è dotato di anta scorrevole in cristallo bronzo. Nelle camere del 1° e del 2° piano, invece, la testata del letto, i due panchetti, lo scrittoio con il mobile-bar e il pannello porta tv, tutti realizzati su misura, hanno come filo conduttore la scelta di una texture in legno multilamellare, innovativa, dal segno forte, quasi grafico, vagamente etnico. Le camere Deluxe e Suite, tra cui una Executive Suite, di entrambe le tipologie, infine, differiscono dalle altre per misura, maggior qualità e per la presenza di diversi firmati Minotti.



Le Executive Suite presentano una gamma cromatica che si declina nei toni del tortora, tabacco, cacao, accostati a diverse sfumature scure, fino al nero assoluto

The range of colours of the Executive Suites include pale brown, tobacco and cocoa, mixed with different darker colours, including deepest black.

A cosy ambience with a business vocation

ENGLISH TEXT

The G Hotel boasts an airy, fluid atmosphere marked by an uninterrupted use of space. The interior décor of this business hotel, which features a distinct metropolitan flavour, is the work of the architect Daniela Cassanu, of A-Nathstudio, and focuses on a rationalised simplification of spaces and passages, creating the perfect framework for select furnishings, in a minimal synthesis of style and form. The project, based on a flexible, open plan, enhances the changeableness of spaces, passages and volumes, marked by a minimal yet sensual appearance, resulting in an unostentatious form of luxury that bears all the hallmarks of modernity. Light plays a fundamental role. A careful use of oriented diffused lighting creates the setting for a sort of fluid labyrinth in which a sense of lightness and transparency prevail in unobstructed spaces that offer glimpses of the outside landscape.

Project & Energy Savings

Located in the heart of the Marche region of Italy, close to the historical centre of Ancona and the Riviera del Conero, from the outside the building, designed by the architect Fabio Belevi, appears agile and structured in its plainness, with its wide façades marked by a striking use of material. This relatively low-rise facility – 5 floors above ground – fits in perfectly with

the surrounding area, while at the same time constituting a clearly recognisable landmark. The entire structure is covered by a system of ventilated facades based on flat, modular slabs of porcelain tiles, featuring an interesting use of coordinated colours, shading from grey to beige. The “ventilated façade” system ensures excellent energy saving results. Furthermore, the building is fitted with a system of solar panels with forced circulation, so as to integrate the production of domestic hot water.

Interior décor

The large entrance hall, accessed via a glass dome, was designed as a large open-space containing a series of public areas: a 260 m² Lobby with Lounge Area, an internet point, the front desk, the breakfast room and, on the left hand side, the facility's conference rooms. These areas are marked by simple volumes and an uncluttered design, based entirely on modern furnishings, select designer items and linear accessories, creating a relaxing visual uniformity, an image of elegant sobriety, and a cosy, welcoming environment. The entire décor revolves around natural, simple materials, with everything seeming to point to the creation of perfect harmony and equilibrium, almost a domestic atmosphere, in which to make guests feel “at home”. “We felt,” says the designer,

“that a ‘private’ dimension would be particularly interesting for a business-oriented hotel: rooms whose apparent privacy and domestic intimacy could in some way compensate for the solitude and frustration that often accompanies business men and women who are forced to stay away from home for long periods of time”. To this end, the Lounge was conceived as a living room, with durmast parquet flooring, bookshelves, leather sofas and wallpaper; the end wall also features a fireplace, reinterpreted in a minimalist style. In the background, a striking, glossy black counter, shown up by lower lighting, acts as a reception desk and bar area.

The rooms

The hotel's 84 rooms, which comprise 2 fitness suites and 2 honeymoon suites with king-size beds, follow in the same refined and cosy vein as the hall, blending simple yet striking furnishings with design features, technological details and fine materials, including natural leather, solid wood, steel and glass finishes. Available in two different furniture and colour versions, all the rooms are marked by utmost comfort. In particular, the deluxe rooms and suites, including an executive suite (also available in both versions), differ from the others in terms of size, greater quality and the presence of various items of furnishing designed by Minotti.