



DESIGN HOTEL

C'È IL TOCCO VISIONARIO DI WANDERS IN QUESTO DESIGN HOTEL DI MIAMI BEACH. UN MONDO MAGICO E LUDICO CHE, SIN DALL'INGRESSO, PROMETTE MERAVIGLIE E SOLUZIONI TEATRALI, TRA LAMPADARI A FORMA DI CAMPANELLI, FLUTTUANTI SCALE SPIRALIFORMI E ATMOSFERE NEOBAROCHE

Loredana Sica

“L’ho immaginato come il castello della Bella Addormentata nel momento in cui la storia si conclude, e la gente si risveglia dopo 100 anni, e vede ciò che la circonda con occhi nuovi”. A raccontarlo è l’autore del Mondrian, il geniale designer olandese Marcel Wanders, iconoclasta dal talento immaginifico, ormai identificato - alla stregua di Starck - come una “rock star” del design internazionale. Lontano dall’immagine di “lusso globalizzato”, ripetuto in ogni città, secondo linguaggi più o meno understatement, oscillanti tra memorie minimaliste e soluzioni rassicuranti, quella del Mondrian South Beach Miami è, all’opposto, volutamente proiettata verso l’idea di unicità. Un preciso percorso architettonico, perseguito negli interni come negli esterni, che introduce al mondo magico della fantasia di Wanders, creatore delle atmosfere oniriche di quest’hotel che, sin dall’ingresso, promette incanti e soluzioni altamente teatrali. Non è la prima volta che il progettista si cimenta con opere sull’ospitalità, inclusi il Liuto Suites Concept - il primo “all city suites” hotel al mondo, un’innovativa idea di hotel con camere sparse in tutta la città di Amsterdam -, gli interni del ristorante Thor dell’Hotel on Rivington a New York, e altri locali. Ma Mondrian Miami è il suo primo progetto alberghiero su vasta scala, coronato anche da più piani di “residenze”, disponibili per l’acquisto. Mari Balestrazzi, vice presidente del settore design di Morgans Hotel Group - la società proprietaria del Mondrian, e la stessa del Delano South Beach, progettato da Philippe Starck - ha dichiarato che la scelta di Wanders come progettista del loro hotel è stato uno “slam dunk”, e cioè una “schiacciata vincente”, e aggiunge: “Marcel riesce in maniera incredibile a combinare design di classe con un senso di teatralità e

Nella Lobby, la gigantografia di un viso infantile, ci osserva con lo sguardo stupito di una moderna Alice appena capitata nel “paese delle meraviglie”

In the Lobby there is an enormous picture of a child's face with the surprised expression of a present-day Alice who has just stepped into “Wonderland”



La Sunset Lounge, uno spazio indoor/outdoor, esclusiva destinazione per guardare il tramonto sullo skyline di Miami

The Sunset Lounge, an indoor/outdoor area, the exclusive viewpoint to admire the sun setting over Miami's skyline

humour. Ha una stupefacente visione progettuale che riesce a creare interi mondi fantastici all’interno di un luogo”.

Il progetto

L’hotel sorge lontano dal trambusto del centro della Miami Beach turistica, di fronte all’oceano, in uno dei più recenti quartieri alla moda di Biscayne Bay, in una posizione privilegiata sul lungomare, con vista sulla baia e sul centro città. Composto di camere con una o due stanze, attici e suite e una torre con residenze esclusive, nel Mondrian South Beach si combinano gli elementi più esaltanti della progettazione fantasy-moderna del geniale progettista. Come il mago di una fiaba, Wanders utilizza qui i suoi “artifici” più prodigiosi: atmosfere neobarocche create da arredamenti oversize, carte da parati e rivestimenti damascati, maxi

IL MAGICO MONDO DI WANDERS

gigantografie alle pareti, macchie di acceso colore nel total white/oro di camere e lounge; e abbondanti simboli del lusso, tra onirici lampadari a forma di enormi campanelli, texture dagli intricati motivi, su tappeti, mosaici e rivestimenti, e sedute Chester. Da quando, nel 1996, la sua Knotted Chair - realizzata per Droog Design e prodotta da Cappellini - è diventata un'icona del design, Wanders è diventato un prolifico product designer per aziende del calibro, tra le altre, di B&B Italia, Poliform, Moroso, Cappellini, Boffi, Flos e Moooi. Non stupisce, quindi, trovare in quest'albergo anche molti pezzi creati appositamente dal suo Studio e prodotti dalle aziende con cui collabora da tempo, molte delle quali italiane.

Gli esterni

Sempre rievocando la favola dei fratelli Grimm in cui, quando la principessa si addormenta, il Castello viene circondato da una foresta di rovi spinosi, il designer ha creato un labirintico insieme di lussureggianti giardini che “proteggono” e ornano la costruzione. Si entra in un mondo



Nella Spa Agua il bancone in mosaico di specchi, illumina e diffonde bagliori in tutta la sala

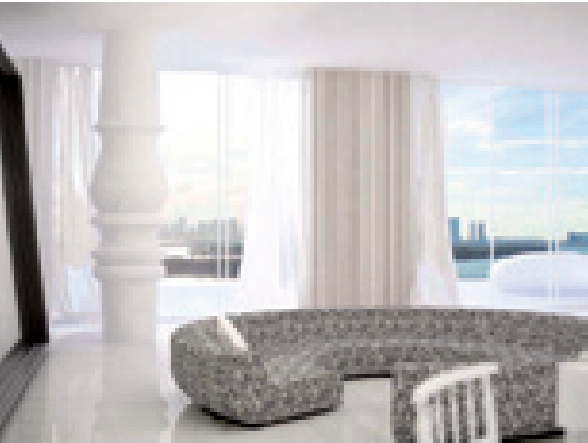
In the Agua Spa, the counter has a mosaic with mirror tesserae and scatters light in the hall



incantato, in un dedalo di percorsi circondati da giardini rigogliosi, una piacevole oasi verde che conduce verso l'interno spettacolare. Il parco è concepito come un interno/esterno, uno spazio di vita all'aperto molto articolato, con posti a sedere, un bar che dalla hall si estende all'esterno in una zona piscina, diverse zone “lounge”, caffè, angoli per le amache, tende con sandbox e cabine. Qui, Cabanas appartate, alti archi dal lussureggiante fogliame che creano angoli segreti e “giardini per baciarsi” - come li ha definiti lo stesso Wanders -, docce incorporate in mega-lampade al centro della piscina, gazebi con sabbia e giochi gonfiabili, creano una sensazione giocosa e definiscono un uso ludico dello spazio confezionato con esuberante creatività. In questo progetto, il designer ha plasmato tanto l'architettura - ristrutturando l'edificio pre-esistente nei minimi dettagli -, quanto gli interni dove

Esploso assometrico di una Residence-Suite

Axonometric projection of a Residence-Suite



La Suite Penthouse, con zona living e ampia terrazza

The Penthouse Suite, with a living-room area and a large terrace



Il ristorante Asia de Cuba, si apre anche su una terrazza con giardino privato per cenare all'aperto

The restaurant, Asia de Cuba, opens onto a terrace with a private garden in which meals can be eaten



La piscina con docce incorporate in mega-lampade, gazebi con sabbia e giochi gonfiabili, che creano una sensazione giocosa e definiscono un uso ludico dello spazio

The swimming pool with huge lamps that contain showers, gazebos with sand and inflatable games generate playful feelings and make the area suitable for games



Nelle camere, arredi su disegno, pareti rivestite di stampe optical, divanetti con texture a tema, tappeti grafici e gigantografie murali

The rooms contain specially designed furniture, 'optical' prints on the walls and sofas with theme-based patterns, carpets with pictures on them and giant posters hanging from the walls



Mondrian <i>Miami</i> Fornitori italiani		
Progetto	Marcel Wanders Studio	
Architettura e Interior		
Arredo		
Mobili e complementi	B&B Italia, Poliform, Moroso, Moooi	
Illuminazione	Flos, Moooi, Cappellini	
Sedute	Kartell	
Complementi bagno	Bisazza, Boffi	
Mosaico	Bisazza	

ha enfatizzato la struttura curvilinea originaria per formare uno scultoreo spazio semicircolare centrale, da cui si dipanano le aree comuni e le camere con vista sui giardini tropicali.

Gli interni

Cuore dell'hotel è l'iconica, fluttuante scala in acciaio nero con motivi geometrici tagliati al laser che si staglia spiraliforme al centro

dell'atrio, visibile dalla Lobby e dal bar. Intorno al nucleo rilucente della scala si sviluppano altri episodi architettonici pensati come "elementi compositivi" di riferimento. Nella Lobby, le nere "Smoke Chair" di Moooi, si delineano su uno sfondo di parati assolutamente bianche, decorate solo con le gigantografie di un viso infantile che osserva con lo sguardo stupito di una moderna Alice appena capitata nel "paese delle meraviglie".

Un paese dove le colonne assomigliano a giganti, barocche gambe di tavoli, i lampadari a enormi campanelli d'oro, le scale a strisce di liquirizia. Al di là della Lobby, si entra nella Sunset Lounge, uno spazio indoor/outdoor, esclusiva destinazione per guardare il tramonto sullo skyline di Miami. Qui la luce filtrata e il sole al tramonto si riflettono su specchi colorati, candelieri dorati e sgabelli gioiello, sparsi tra Ottomane e pezzi della collezione "New Antiques".

Alle sue spalle, è ubicato il rinomato ristorante "Asia de Cuba", definito da un "arredo architettonico" di poltroncine imbottite con schienale alto e, sospesi sopra i tavoli, lampadari a forma di campanelli d'oro con, all'interno, candelieri di cristallo. Il ristorante si apre su una terrazza con giardino privato per cenare all'aperto. Una volta superata l'avvolgente scena dell'ingresso, la stessa cura progettuale è

The magical world of Wanders

"This is Sleeping Beauty's castle at the end of the story, when everybody wakes up after a hundred years and sees the world through different eyes". This is the description given by the author, Marcel Wanders – the brilliant Dutch designer, the iconoclast with a highly imaginative talent who, like Starck, is considered a "rock star" of international design. The Mondrian South Beach Miami is focused on uniqueness. The precise architectural design leads right into the magical world of Wanders' imagination. Wanders created the dream-like atmosphere of this hotel that promises to

enchant with highly spectacular designs from the entrance. Marcel has a gift for combining classy design with theatricalism and humour. His amazing designing abilities allow him to create entire worlds in one place.

The project

The hotel is right by the ocean, in one of the newest districts of Biscayne Bay, out of the chaotic and noisy centre of Miami. There are rooms (some have a front room and a bedroom), penthouses and suites, as well as a tower with exclusive apartments. In the

Mondrian South Beach, the most exalted elements of modern fantasy designed by Wanders are combined to create "magic spells". Neobaroque settings are the result of oversize furniture, damask covers, giant posters, white/gold splashes of colour and many, many symbols of luxury, including dream-like chandeliers and fabrics with complex patterns. Wanders is also a prolific product designer. It comes as no surprise to find many items created specifically for this hotel by his company and the companies he works with (many of them are Italian).

Exteriors

In the tale of the grimm brothers, a forest of thorny trees grows around Sleeping Beauty's castle. a maze of gardens with thriving plants, that decorates and "protects" the building, has been created to remind spectators of that forest. It is an enchanted world, a maze of paths in beautiful gardens, a pleasant oasis leading to a spectacular inner area. The gardens are designed to be interiors/ exteriors, an open-air area with seats, a bar that stretches from the hall to the outdoor swimming pool, a number of "lounge" areas,

cafes, areas with hammocks, beach huts and tents with sandboxes.

Interiors

at the centre of the entrance hall is the heart of the hotel, a fluctuating black steel spiral staircase with laser-carved geometrical patterns. Around the stairs - the shiny nucleus - there is a Lobby with black "Smoke Chairs" designed by Moooi. There is an enormous picture of a child's face on the wall; the child has the surprised expression of a present-day Alice who has just stepped into "Wonderland". In the Sunset Lounge – an indoor/

outdoor area – light filters through curtains and is reflected back from the golden chandeliers and the jewel-like stools. The restaurant, Asia de Cuba, opens onto a terrace with a private garden. Meals can be eaten outside, on padded armchairs, with light shining from bell-shaped chandeliers. The same attention to detail can be found in the rooms, which have a lot of light and an individual character. Specially designed furniture, 'optical' prints on the walls and sofas with theme-based patterns, enlarged pictures on fabric hanging from the walls are a theatrical way to tell a tale.